

Les Amis de la Bienvenue

1974



2014

UN TOIT POUR LES 40 ANS APPEL AUX DONNS

Les amis de la Bienvenue
17 rue de la butte aux cailles 75013 Paris
Tél. : 01 45 81 60 02 – Mail : amisdelabienvenue@sfr.fr
Site : www.la-bienvenue.org

SOMMAIRE

UN TOIT POUR « LES AMIS DE LA BIENVENUE»	3
NOTRE PROJET DE RENOVATION	4
<i>UNE DATE CLE : « 40 ANS »</i>	<i>4</i>
<i>POURQUOI UNE RECHERCHE DE FONDS ?</i>	<i>4</i>
<i>COÛT DU PROJET</i>	<i>5</i>
<i>DEUX TYPES DE DONS</i>	<i>5</i>
NOTRE ASSOCIATION	6
<i>LES AMIS DE LA BIENVENUE DE 1974 à 2014</i>	<i>6</i>
<i>LES AMIS DE LA BIENVENUE AUJOURD'HUI</i>	<i>10</i>
LA BIENVENUE EN CHIFFRES	12

UN TOIT POUR « LES AMIS DE LA BIENVENUE »

Pourquoi ce dossier ? Pour vous présenter notre association et vous sensibiliser aux enjeux qui sont les nôtres actuellement. Après 40 ans (et plus !) de fonctionnement, nous devons faire face aujourd'hui à des travaux urgents dans notre maison ouverte sur le monde. Ce lieu indissociable de nos activités héberge notre action solidaire et ses nombreux acteurs. A l'heure où notre association continue de se développer et s'inscrit pleinement dans la cité, elle prend paradoxalement l'eau et sa toiture doit être refaite pour mettre à l'abri et pérenniser nos activités.



NOTRE PROJET DE RENOVATION

UNE DATE CLE 40 ANS

Aujourd'hui où nous nous apprêtons à célébrer notre 40^{ème} anniversaire. L'association est à un tournant de son histoire.

En effet, nous célébrons, d'une part, quarante années d'existence de l'association avec une grande Journée Porte ouverte le 28 juin 2014, la confection d'un « journal des 40 ans ». D'autre part, nous lançons pour la première fois, un important appel aux dons auprès du grand public et auprès de personnes relevant de l'Impôt Sur la Fortune car l'avenir de l'association est menacé si le toit de la maison qui l'abrite n'est pas refait.

Or « les amis de la Bienvenue » c'est à la fois une association et un lieu ... indissociables.

POURQUOI UNE RECHERCHE DE FONDS

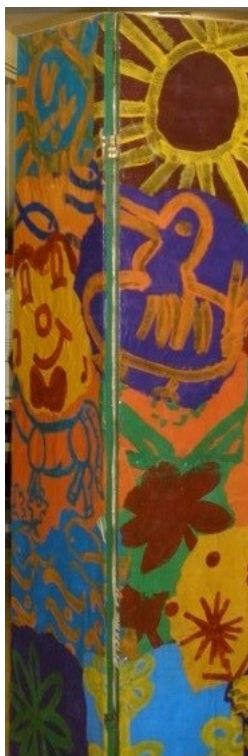
Notre association est subventionnée pour ses activités périscolaires, d'alphabétisation et de Français Langue Etrangère par différentes collectivités publiques (Mairie, Département, Etat) et par des organismes sociaux (ACSE, CAF) à hauteur d'environ 13 000 euros chaque année. Elle récolte des fonds propres grâce aux cotisations des adhérents, aux dons et aux rentrées occasionnelles (vide-grenier par exemple) à hauteur de 6 000 euros.

L'ensemble de cet argent est dévolu au fonctionnement des activités de l'association et non à des frais d'investissement comme, par exemple, d'importants travaux dans la maison.

L'association n'est pas propriétaire de la maison mais, par convention de mise à disposition gratuite, elle doit en assurer l'entretien y compris les gros travaux. La maison date de 1890 et a été entretenue régulièrement dans la limite de nos moyens mais aujourd'hui un problème d'ampleur se pose : le toit doit être entièrement refait dans sa partie en zinc sur l'arrière.

D'importants dégâts des eaux ont fortement endommagé cet hiver le premier étage et ont créé d'importantes infiltrations jusque dans le local du rez-de-chaussée qui sert aux activités quotidiennes.

Nous avons fait appel à l'expertise d'un architecte afin d'avoir un avis technique et de nous guider dans la maîtrise d'ouvrage.



COUT DU PROJET

Nous évaluons à ce jour à 35 000 € le montant total du projet de réfection du toit en zinc , de l'isolation et des dégâts occasionnés.

Toutes les informations concernant le projet technique de réfection de la toiture seront mises à jour sur le site internet de l'association : www.la-bienvenue.org.

Ce projet représente une dépense exceptionnelle au regard de ce dont nous disposons en fonds propres. C'est pourquoi nous avons besoin de collecter des fonds et choisissons de le faire aujourd'hui sous forme d'un appel aux dons.

DEUX TYPES DE DONS

Notre association est reconnue d'intérêt général donc nous sommes en mesure d'émettre pour tout donateur un reçu fiscal.

Par ailleurs, n'étant pas reconnue d'utilité publique, nous avons sollicité la Fondation du protestantisme qui a accepté que nous passions par son intermédiaire pour attribuer aux personnes relevant de l'Impôt Sur la Fortune un reçu spécifique.



NOTRE ASSOCIATION

LES AMIS DE LA BIENVENUE DE 1974 à 2014

L'origine de l'association, le développement de nos activités au fil des années

Créée en 1974, sous forme associative, « Les Amis de la Bienvenue » a en fait commencé ses activités en 1958. A cette époque une généreuse donatrice, Mme Perrotte, fait un legs à l'Église Réformée de France qui décide d'acheter la Maison située au 17 rue de la butte aux caillies dans le treizième arrondissement de Paris. Elle en fait un « centre », un lieu d'accueil, un lieu de vie ouvert à tous. Dans cette filiation et tout en affirmant son ancrage résolument laïque, l'association a longtemps bénéficié de soutiens fidèles de paroisses telle celle de Port Royal.

Notre association s'est toujours inscrite dans son époque, ses activités accompagnant les évolutions et les besoins de la société.

Dès 1958, la toute première activité a été une **bibliothèque de prêt**. Tirant partie de la devanture où sont exposés des livres, l'association attire depuis toujours une partie de son public grâce à ses vitrines littéraires. Vitrines initialement composées de thématiques ancrées dans la vie sociale, politique et de sensibilités œcuméniques, elles sont aujourd'hui grâce aux bénévoles, devenues une ouverture sur l'actualité littéraire.

En 2014, la **bibliothèque apprenants**, dédiées aux adhérents (apprenants adultes et enfants) et située au fond du local du rez-de-chaussée, est entièrement repensée, réaménagée, reclassée et renovée. L'objectif est d'amener les apprenants à l'utiliser de façon autonome.

L'idée est de proposer un espace de lecture où les livres permettent de se retrouver, de voyager, de libérer la parole et de susciter des échanges riches et variés. Car ce sont ces échanges qui ont construit la trame et le projet de l'association tout au long de ces années.



La dimension culturelle a toujours compté, le **club culturel** d'origine, s'est transformé à partir des années 1970 en réunions « Connaissances des hommes et du monde » destinées à mieux comprendre les enjeux de société. Dans les années 80, l'essentiel des thématiques abordées est social. Certaines réunions porteront par exemple sur la place des réfugiés en France et l'action d'ATD Quart monde. Les préoccupations changent dans les années 90. A la demande d'habitants du quartier et d'adhérents les thématiques deviennent plus générales et variées comme l'astrologie, l'utopie, 1848, l'origine du jazz etc. S'y mêlent des sujets d'actualité tels que les nouvelles lois sur l'immigration, les réseaux d'échanges et de savoirs réciproques.

Cette dynamique culturelle se traduit aujourd'hui sous d'autres formes, par exemple à travers un **cercle de lecture** initié en 2011. Ils permettent à un groupe fidèle de débattre sur des ouvrages de littérature.

Depuis les années 70, nous nous préoccupons des personnes immigrées et de leur besoin d'accéder à la langue française.

En 1974, pour répondre à la demande croissante de personnes immigrées venues travailler en France, une nouvelle activité est proposée : **les ateliers d'alphabétisation**. Des personnes d'Europe du Sud, d'Afrique du Nord y participent en soirée, timidement d'abord puis- qu'ils sont 10 inscrits dont 7 fidèles et de manière croissante ensuite.

En 1985, suite à la loi sur le regroupement familial de 1976, **des ateliers d'alphabétisation pour femmes** sont créés l'après-midi. Les ateliers pour adultes se diversifient ensuite avec la création d'**ateliers de Français Langue Étrangère** pour des apprenants ayant déjà été scolarisés dans leur langue maternelle et venant de tous les continents. Dans les années 2000, les ateliers pour adultes prennent un essor fulgurant. De plus en plus de demandes nous parviennent. **La permanence d'accueil du mercredi** reçoit, à partir de cette époque plus

de 180 personnes par an venues prendre des renseignements sur notre association ou sur d'autres structures... Nos ateliers, malgré la demande, restent à dimension humaine, pas plus de 10 personnes par groupe. L'association aménage son espace pour que deux activités puissent se dérouler en même temps.

Les animateurs mettent tout en œuvre pour que les approches soient en phase avec le public que l'association accueille, comme en témoigne cette bénévole : « Il est important de partir du vécu des apprenants, qui a du sens, être à l'écoute des besoins et les stimuler par les échanges oraux. C'est la seule méthode vivante et réaliste qui crée les liens sociaux par lesquels se transmet l'apprentissage ».

En 2001, un nouvel **atelier de lutte contre l'illettrisme** est mis en place par une bénévole, ancienne orthophoniste. L'objectif est de proposer à des apprenants adultes scolarisés en français des ateliers de remise à niveau qui servent à leur redonner confiance et les remettre en situation d'apprentissage et de découverte.

L'association reste pour ces personnes avant tout un lieu d'expression, comme l'indique la coordinatrice des ateliers pour adultes. « Pour un bon nombre de personnes c'est le seul moment où elles peuvent s'exprimer en français, ou s'exprimer tout simplement ». Et ils le savent bien : « Dans d'autres cours, il y a trop de monde, raconte l'une d'elle, ici nous pouvons parler ». "Ici c'est un peu comme une famille" s'élançait une autre apprenante de l'alphabétisation.

L'un d'entre eux, Diaguely, connaît bien la famille des Amis de la Bienvenue qu'il fréquente depuis 9 ans. « Je suis attaché aux Amis de la Bienvenue depuis 2005, dit-il, j'ai appris à lire et à écrire à la Bienvenue. J'ai participé aux assemblées générales, aux journées portes ouvertes. Pour moi la Bienvenue c'est une association qui fait beaucoup de choses pour beaucoup de personnes ».

« J'ai lu trois pages sans m'en rendre compte, c'est formidable. Et quand j'ai lu la dernière ligne, j'étais presque triste parce que c'était fini » raconte une apprenante de l'atelier lutte contre l'illettrisme « maintenant je lis dans le métro, je tiens un livre entre les mains comme tout le monde », complète cette autre dame, sourire aux lèvres.



En plus de la permanence du mercredi, un **accueil** est ouvert le lundi matin en 1985 pour les **demandeurs d'emploi**. A cette époque, le chômage prend racine et les « chômeurs longue durée » trouvent ici un réconfort et une aide dans leurs démarches. Progressivement, les difficultés rencontrées par les personnes accueillies deviennent multiples et variées. Pour répondre au mieux à cette demande, l'accueil devient, en 2001, **une permanence « écrivain public »**. On y propose de l'aide à la rédaction de curriculum vitae, de recours, de lettres administratives ou de tous types de formulaires comme les déclarations d'impôt sur le revenu.

Parfois quelques belles nouvelles leur redonnent de l'espoir, comme cette aide-soignante en 1991 qui, suite à la lettre faite aux Amis de la Bienvenue, signe un nouveau contrat de travail.



« Ce temps du mercredi après-midi permet d'aider les enfants à découvrir, mettre en valeur et améliorer leurs compétences dans un climat de confiance et de respect » explique la coordinatrice des ateliers périscolaires de l'époque, Jacline. « Il ne s'agit pas d'ajouter des heures de travail scolaire » complète-t-elle « mais de participer à l'éveil culturel, au devenir social et au développement de l'enfant ».

De 1983 à 1986, des ateliers pour enfants sont créés pour répondre à une demande croissante d'enfants en difficulté scolaire. Ceci au moment où « l'échec scolaire » est de plus en plus médiatisé et où des actions éducatives périscolaires s'organisent à l'école élémentaire. « Les Amis de la Bienvenue » crée ses propres **ateliers périscolaires** autour du français, de l'anglais, des mathématiques. Une approche moins scolaire se dessine en 1985-1986 grâce à la création d'une mini bibliothèque et d'une « heure du conte » le mercredi après-midi.

Les ateliers périscolaires s'amplifient au début de ce nouveau millénaire : on compte une trentaine d'enfants en 2002, une cinquantaine en 2004, plus de 70 en 2006 ! Des ateliers sont ouverts les samedis, d'autres le vendredi soir autour des arts plastiques. Les animateurs trouvent leur place dans cette approche de pédagogie active qui place l'enfant au cœur d'un processus d'apprentissage.

« C'est un milieu rassurant et apaisé » raconte Valérie, une animatrice périscolaire, et cela permet de lever les obstacles qui les empêchent d'accéder au savoir et de mobiliser leur énergie pour apprendre à grandir et le faire avec plaisir ». Les ateliers de pédagogie active correspondent aux philosophies des animatrices « Il faut donner le goût de la lecture aux enfants » reprend Monique, autre animatrice périscolaire « leur faire comprendre que plus on comprend le sens de ce que l'on lit, plus on apprend de nouveaux mots, et plus on est à l'aise pour s'exprimer aussi bien à l'oral qu'à l'écrit ».



L'arrivée des enfants a fait entrer dans l'association un questionnement sur l'implication possible des parents dans les questions d'éducation et de parentalité.

En 2006, les premiers "groupes de paroles" pour parents démarrent en collaboration avec « l'Association Nationale de Psychologues de l'Éducation ». Les premiers thèmes abordés sont l'autorité, l'adolescence, la télévision ou encore la famille. Après une interruption, le groupe reprend en 2011 grâce à l'engagement d'une bénévole psychologue. Les premiers rencontres abordent les thèmes de la rentrée, des nouvelles technologies, des questions des enfants. En 2014, les parents restent à l'initiative de nouveaux sujets comme comment grandir dans une double culture, le rôle du père et de la mère dans l'éducation, le handicap, l'ennui etc.

Au fil du temps, les familles ont été impliquées dans des activités culturelles et des « **sorties familles** » ont vu le jour.


Un leitmotiv, comme le rappelle Adeline, la bénévole psychologue : « Dans l'éducation des enfants, dans les questions qu'ils posent, dans les questions que l'on se pose, la question fondamentale est l'humanisation de l'enfant. C'est important, cela ne se fait pas vite, les enfants mettent beaucoup de temps à devenir autonomes. La parole joue un rôle fondamental dans ce processus. La parole est précieuse ».

Les mamans ne rateraient pour rien au monde ce rendez-vous trimestriel comme le souligne une habituée du groupe « Je découvre le groupe cette année. C'est intéressant de parler de nos enfants avec le groupe, d'avoir des idées, de pouvoir répondre aux questions, d'échanger avec les parents. La présence d'une psychologue est rassurante car elle a l'expérience, elle voit beaucoup d'enfants ».



LES AMIS DE LA BIENVENUE AUJOURD'HUI





Des activités en pleine croissance, une salle qui ne désemplit pas

L'association est reconnue des réseaux sociaux, scolaires, associatifs comme l'indique le nombre de personnes qu'ils dirigent vers notre permanence d'accueil du mercredi. Ce ne sont pas seulement des organismes et services sociaux du 13^e qui nous envoient ces personnes mais aussi parfois ceux de tout Paris et au delà.

En tout, ce sont plus d'une cinquantaine d'animateurs bénévoles qui partagent un espace de 70 m² et échangent connaissances et savoir-faire avec près de 150 apprenants venus du monde entier. Malgré son exiguïté, ce lieu est un espace de rencontre intergénérationnel et multiculturel qui crée du lien social.

Preuve en est, beaucoup d'apprenants (enfants et adultes) viennent pendant plusieurs années,. Ce peut être des enfants qui montrent le chemin à leurs frères et sœurs qui, dès qu'ils en ont l'âge, peuvent venir eux aussi s'inscrire. Ce sont parfois des adultes qui passent la porte pour s'inscrire ou des parents qui participent aux groupes de paroles trimestriels.

La petite taille du local est au service d'une approche pédagogique qui est la même pour les adultes et les enfants : créer un lien de proximité favorable à l'apprentissage et permettant d'échanger sur l'expérience et le vécu de chacun, animateur comme apprenant.

Parce que la Bienvenue, comme nous l'appelons couramment, est fondée sur « *le respect de l'égale dignité de toute personne humaine* » et qu'elle s'adresse « *à tous, adultes et enfants, sans discrimination* », nous pensons qu'elle a toute sa place dans la société d'aujourd'hui et pour longtemps encore.

Nous souhaitons la préserver et le lieu qui l'abrite aussi. Soutenez nous.

LA BIENVENUE EN CHIFFRES

ATELIERS PERISCOLAIRES

40 enfants âgés de 7 à 15 ans encadrés par **15** animateurs bénévoles
15 ateliers périscolaires tous les jours de la semaine après l'école, le mercredi après-midi et le samedi toute la journée.

LES ACTIVITES POUR LES FAMILLES

4 groupes de paroles en 2013 pour plus de **10** parents fidèles venus échanger animée par une bénévole psychologue.

2 spectacles au Théâtre Dunois. "La femme oiseau", inspiré d'un conte japonais vu avec les familles et « Le voyage », théâtre d'objet vu avec les apprenants adultes et à leur famille.

ATELIERS ADULTES

95 apprenants d'origine étrangère originaires

de **33** pays différents participent aux **16** ateliers de français pour adultes animés par **20** animateurs bénévoles en journée et en soirée.

LES ACTIVITES DE LECTURE ET D'ECRITURE

Plus de **55** lecteurs de la Bibliothèque de prêt de quartier animée par **10** animateurs-bénévoles.

Plus de **30** lecteurs de la bibliothèque des apprenants.

Plus de **82** courriers réalisés à la permanence d'écrivain public animée par **5** animateurs-bénévoles.

1 cercle de lecture par mois animé par une animatrice-bénévole.

